



REGIONE TOSCANA
Giunta Regionale

Applicazione web PRESENTAZIONE FORMULARI

- MANUALE D'USO -

Versione 4 del 09/12/2021



INDICE

1. Introduzione e descrizione.....	3
2. Autenticazione e accesso all'applicazione.....	3
. 2.1 Accesso al Formulario.....	4
3. Compilazione del formulario.....	5
. 3.1 Dati generali del formulario.....	5
. 3.1.1 Dati personali del soggetto sottoscrittore.....	5
. 3.2 Inserimento di una segnalazione geolocalizzata.....	5
4. Formulario in bozza.....	7
. 4.1 Salvataggio.....	7
. 4.2 Eliminazione.....	7
5. Trasmissione formulario.....	7
6. Requisiti tecnici.....	7



1. Introduzione e descrizione

Il presente documento intende fornire le indicazioni generiche necessarie per accedere ai formulari on-line messi a disposizione dalla Regione Toscana.

AVVERTENZA:

I formulari possono essere salvati (tramite il bottone “salva”) nella propria home ed essere ripresi in un secondo momento per essere modificati e/o integrati prima della definitiva trasmissione a Regione Toscana.

Dopo avere cliccato sul tasto “trasmetti” il formulario NON potrà essere più modificato in alcun modo.

2. Autenticazione e accesso all'applicazione

Per accedere al formulario BUL ‘Indagine copertura servizi banda larga/banda ultra larga e telefonia mobile (SERVIZIO ON-LINE RISERVATO AI COMUNI TOSCANI)’ bisogna cliccare sul seguente link:

https://servizi.toscana.it/formulari/#/accesso-diretto?tipoFormulario=BUL2021_PROC_1

Per accedere al Formulario utilizzare preferibilmente **Chrome** o **Mozilla Firefox aggiornati**, accedendo al seguente indirizzo: <https://servizi.toscana.it/formulari/>

Nota: per maggiori informazioni sulle modalità di autenticazione tramite Identità digitale vai alla pagina dell'URP di Regione Toscana <https://www.regione.toscana.it/urp>. Dalla colonna 'servizi' (che si trova alla destra dello schermo), clicca su 'attivazione tessera sanitaria'. Dalla sezione che si apre, cerca la voce 'Modulistica' e scarica il file *Tutorial_CIE_CNS_SPID.pdf* (il file è comunque disponibile anche allegato al presente manuale). Puoi ottenere maggiori informazioni anche contattando l'Help Desk della Regione Toscana al numero verde 800-004477, oppure via email all'indirizzo help.cse@regione.toscana.it.

Questo è l'orario del servizio dell'Help Desk: da Lunedì a Venerdì (non festivi) dalle 09.00 alle 19.00; il Sabato (non festivo) dalle 09.00 alle 13.00.

Ad ogni accesso al formulario verrà richiesto di **autenticarsi mediante la propria Identità Digitale**. E' possibile che il sistema informi sull'utilizzo dei cookies pertanto è necessario cliccare sul pulsante “consenti i cookie” (che trovi in basso a destra come da immagine sottostante) per poter proseguire.



Autenticazione

Seleziona lo strumento di autenticazione che vuoi utilizzare per accedere.

Entra con SPID

Entra con CIE

Entra con CNS



Regione Toscana



Questo sito utilizza i cookie per garantire un corretto funzionamento
È necessario consentire l'uso dei cookie

Rifiuta

Consenti i cookie

.2.1 Accesso al Formulario

Un nuovo utente, al primo accesso, dovrà registrarsi al portale “COCHISE” (che consente l’accesso ai diversi formulari messi a disposizione da Regione Toscana) inserendo *nome*, *cognome* e *indirizzo email* (il *codice fiscale* è automaticamente prelevato dal sistema di autenticazione) e poi cliccando sul tasto ‘registrati’.

The screenshot shows the 'PORTALE PIATTAFORMA COCHISE' user registration page. At the top left is the Regione Toscana logo. The page title is 'PORTALE PIATTAFORMA COCHISE' and the subtitle is 'AUTENTICAZIONE UTENTE'. Below this is a 'Registra utente' section with a form containing the following fields: 'Nome *', 'Cognome *', 'Codice Fiscale *', and 'Email'. A red 'Registrali' button is located below the form. A small note at the bottom left of the form states '* campo obbligatorio'. The footer of the page includes the text 'Robo 3T 1.2.1'.

Durante la compilazione i formulari possono essere salvati (utilizzando l’apposito pulsante “salva”) ed essere ripresi in un secondo momento per essere modificati e/o integrati prima della definitiva trasmissione a Regione Toscana. I formulari non ancora trasmessi saranno salvati nell’apposita sezione **FORMULARI IN BOZZA**. **Dopo avere cliccato sul tasto “trasmetti” il formulario NON potrà essere più modificato in alcun modo.**



3. Compilazione del formulario

.3.1 Dati generali del formulario

. 3.1.1 Dati personali del soggetto sottoscrittore

Nome, Cognome e Codice Fiscale sono già visibili perché recuperati al momento della autenticazione. Tali dati non sono modificabili così come tutti i campi a sfondo grigio presenti nel formulario. Indicare, inoltre, l'Ente di appartenenza (Comune) e il Ruolo ricoperto; tale soggetto è responsabile delle dichiarazioni rese in questo formulario.

.3.2 Inserimento di una segnalazione geolocalizzata

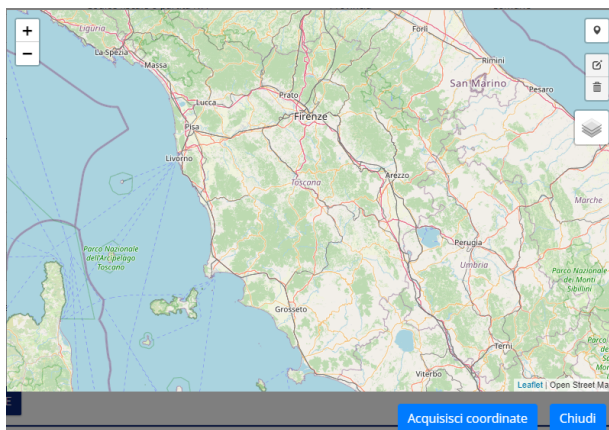
In formulari dove è richiesto l'inserimento di coordinate di punti specifici sul territorio, è disponibile il pulsante **'Apri mappa'**, che consente di acquisire le coordinate del punto di interesse geolocalizzandolo all'interno della stessa mappa.

Di seguito indicare se la problematica da segnalare è su rete fissa (cavo/fibra/wireless FWA) e/o su rete mobile, e la tipologia di problematica stessa (servizio assente, servizio presente ma inadeguato per affidabilità/prestazioni). E' possibile segnalare più frazioni/località/indirizzi/coordinate sia su rete fissa sia su rete mobile.

+ CLICCA QUI per le istruzioni per l'acquisizione delle coordinate del punto mediante la mappa

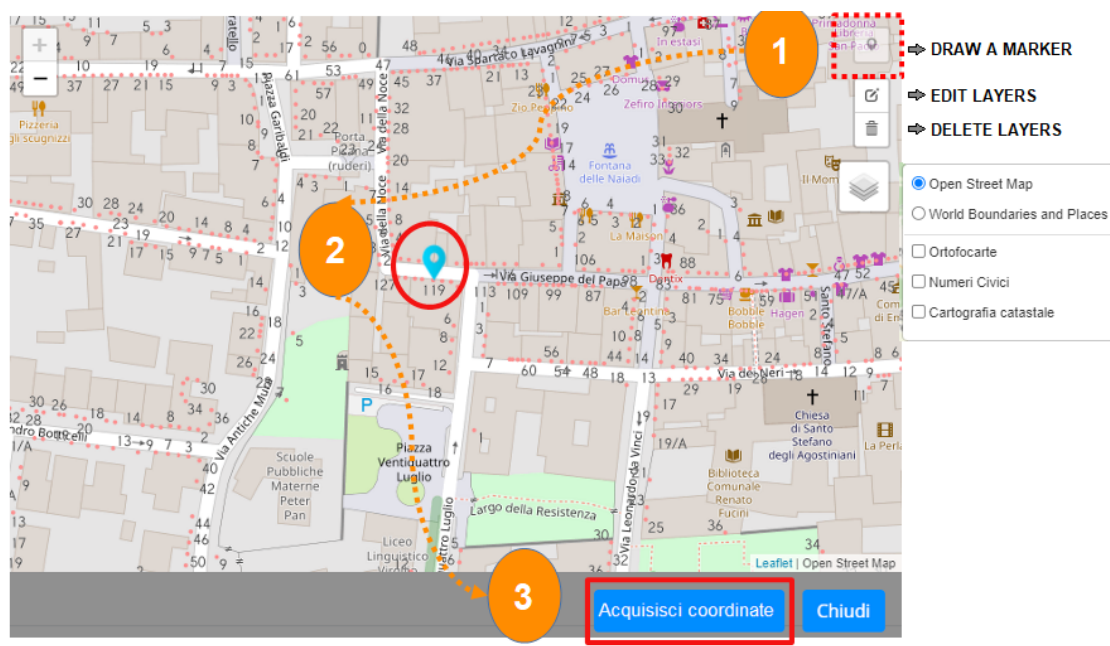
1	Tipologia rete oggetto di segnalazione *	<input type="button" value="APRI MAPPA"/>
	<input type="checkbox"/> La segnalazione si riferisce a una sede di una Pubblica Amministrazione	
	WGS84 Lat: *	WGS84 Lon: *
	<input type="text"/>	<input type="text"/>
	Coordinate complete *	
	<input type="text" value="(,)"/>	
<input type="button" value="+ AGGIUNGI SEGNALAZIONE"/>		

Cliccando su 'Apri mappa' comparirà la mappa come da immagine seguente





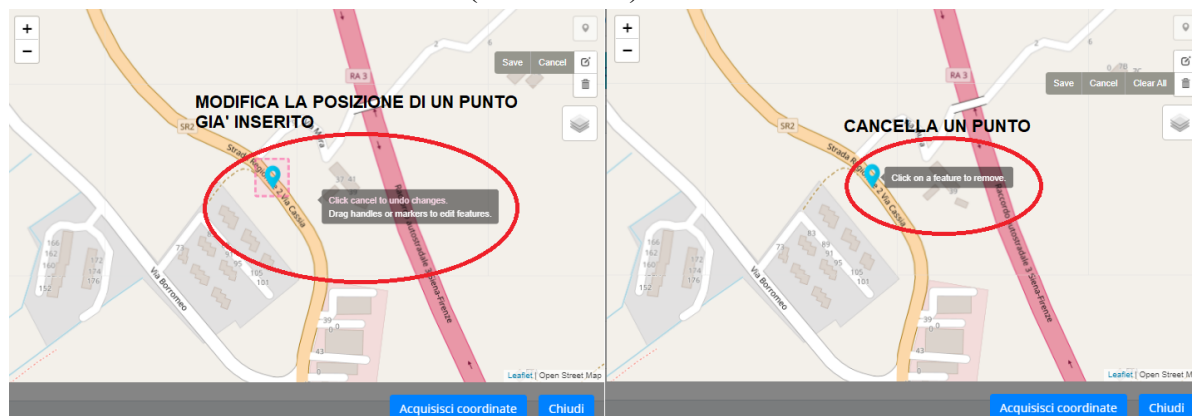
Il web component 'mappa' permette di acquisire le coordinate di una segnalazione (sistema di riferimento delle coordinate 'WGS 84') con l'ausilio di uno sfondo cartografico di riferimento e mediante una apposita icona ('Draw a marker'); cliccando sull'icona 'Draw a marker' (1) si seleziona un marcatore, che si può inserire nella cartina geografica cliccando esattamente sul punto desiderato (2). Successivamente si acquisiscono i valori delle coordinate corrispondenti al punto appena inserito tramite il bottone 'Acquisisci coordinate' (3).



Con la rotella del mouse si può effettuare lo zoom in avanti (zoom in) o indietro (zoom out) per individuare con maggior accuratezza la posizione in cui inserire il punto della segnalazione.

E' possibile modificare la localizzazione di un punto inserito, mediante il tool 'Edit layers', trascinando (con il tasto sinistro del mouse) il marcatore nella nuova posizione e cliccando nuovamente sul pulsante 'Acquisisci coordinate'.

Un marcatore già inserito può essere rimosso con il tasto 'Delete layers'. Basta cliccare sul marcatore da rimuovere e salvando (tasto 'Save') la modifica.



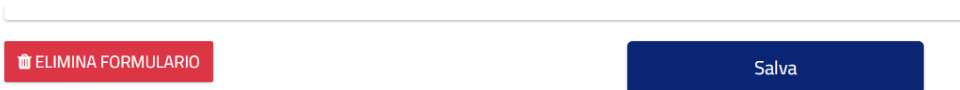


Nella mappa, infine, è possibile accendere o spegnere (tramite la quarta icona presente in alto a destra) layers cartografici (ortofotocarte, numeri civici e cartografia catastale) per facilitare ulteriormente l'individuazione della corretta posizione sul territorio in cui inserire la segnalazione.

4. Formulario in bozza

.4.1 Salvataggio

Attraverso il bottone dedicato (situato sulla destra in fondo alla pagina), è possibile salvare in bozza il formulario in qualsiasi momento della compilazione ci si trovi. Si consiglia di farlo subito dopo aver compilato le prime parti generali del documento (vedi par. 4.1). I dati inseriti resteranno salvati in bozza nel formulario fino a quando non verrà effettuata la trasmissione definitiva a Regione Toscana.



.4.2 Eliminazione

E' possibile eliminare un formulario in bozza in qualsiasi momento attraverso il bottone dedicato (situato sulla sinistra in fondo alla pagina). Tutti i dati inseriti fino a quel momento saranno cancellati e i campi svuotati. Questa funzione sarà inibita non appena il formulario viene trasmesso definitivamente a Regione Toscana e riceve un numero di protocollo; da quel momento il formulario non sarà più modificabile.

5. Trasmissione formulario

Quando viene completato l'inserimento dei dati nel formulario è possibile inviarlo a Regione Toscana attraverso il bottone "Trasmetti" situato in testa al formulario e visibile solo dopo aver effettuato il primo salvataggio in bozza.

Il formulario sarà protocollato e l'utente riceverà data e numero di protocollo.



Se non sono stati debitamente compilati tutti i campi obbligatori, verrà presentato un messaggio di 'alert' con l'elenco delle modifiche da apportare.

6. Requisiti tecnici

Sistema Operativo: preferibile Windows 7 e successivi

Browser: Chrome, Firefox (versione 60 e successive).